



Développer

Nous accompagnons nos clients professionnels et particuliers avec plus de 3 milliards d'euros de réalisations de crédits et confirmons ainsi notre utilité dans le développement de l'économie locale.

Soutenir

Avec notre fonds de dotation, nous consacrons 1,1 million d'euros au soutien des projets solidaires, associatifs, sportifs, culturels et entrepreneuriaux.

Participer

Ecouter, échanger : nous invitons, chaque année, nos 346 000 sociétaires à s'exprimer lors de l'assemblée générale de l'une de nos 92 Caisses locales.

Investir

Banque de proximité, 104 nouveaux équipiers nous ont rejoints l'an dernier. Banque digitale, nous vous proposons avec « Ma banque », 1^{re} application bancaire, une solution simple pour consulter et gérer vos comptes.

Valoriser

Proche de ce qui se vit au quotidien, nous mettons à l'honneur, avec heroslocaux.fr, le savoir-faire des acteurs qui animent et font vivre le territoire.

RÉSULTATS COMMERCIAUX ET FINANCIERS DU CRÉDIT AGRICOLE ANJOU MAINE AU 31 DÉCEMBRE 2018

Le Crédit Agricole de l'Anjou et du Maine accompagne au quotidien et dans leurs projets plus de 788 000 clients dont près de 346 000 sociétaires.

En 2018, la dynamique de développement de la Caisse régionale a été soutenue. Ainsi, 3 172 millions d'euros de nouveaux crédits ont été accordés à nos clients, dont plus de la moitié sur le secteur de l'habitat, portant l'encours global de financement à 15,4 milliards d'euros en progression de 6,1 % sur un an.

L'encours de collecte confié par nos clients a atteint 21,5 milliards d'euros. Il est en hausse de 3,5 % sur un an, témoignant ainsi de leur confiance.

Second métier de la Caisse régionale, l'activité d'assurance des biens et des personnes a été dynamique avec plus de 75 000 nouveaux contrats souscrits.

| En millions d'euros | Montant 2018 | Évolution annuelle |
|-------------------------|--------------|--------------------|
| Encours de crédits | 15 377 | +6,1 % |
| Financements de l'année | 3 172 | +5,7 % |
| Encours de collecte | 21 585 | +3,5 % |

Concernant les résultats financiers, pour 2018 :

Le Produit Net Bancaire s'établit à 426,6 millions d'euros en repli de 0,3 % sur un an. Le contexte de taux bas pénalise toujours le rendement du portefeuille de prêts. Les charges d'exploitation restent mesurées à 262,8 millions d'euros (-1,7 %).

Il est à noter la poursuite des efforts d'investissements immobiliers avec notamment l'inauguration du nouveau siège social du Mans.

Dans ce cadre, le Résultat Brut d'Exploitation progresse de 1,9 % à 163,8 millions d'euros.

Le coefficient d'exploitation, qui mesure le poids des charges par rapport au Produit Net Bancaire s'établit à 61,6 % à fin décembre 2018 contre 62,4 % un an auparavant.

Après incidence des provisions à hauteur de 20,3 millions d'euros et de l'impôt sur les sociétés pour 38,8 millions d'euros, le Résultat Net Social s'élève à 97,4 millions d'euros.

Nos Fonds Propres sociaux progressent de 3,4 % pour atteindre 2,9 milliards d'euros ce qui permet à la Caisse régionale de parfaitement respecter les niveaux d'exigences prudentielles.

ros ce qui permet à la Caisse régionale de parfaitement respecter les niveaux d'exigences prudentielles.

| Soldes intermédiaires de gestion en millions d'euros | Montant 2018 |
|--|--------------|
| Produit Net Bancaire | 426,6 |
| Charges de fonctionnement | 262,8 |
| Résultat Brut d'Exploitation | 163,8 |
| Résultat Net Social | 97,3 |
| Fonds Propres | 2 857 |

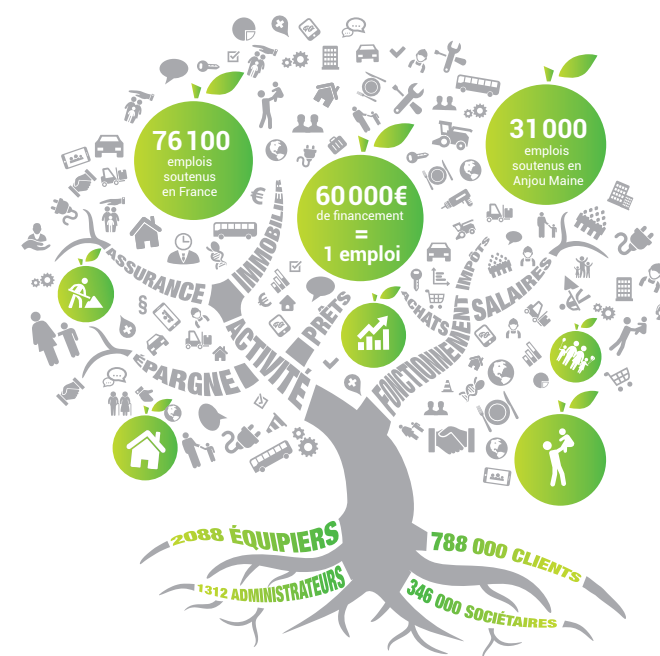
Le prix de référence des Certificats Coopératifs d'Associés de la Caisse régionale de Crédit Agricole de l'Anjou et du Maine s'établit à 185,11 euros en progression de + 2,78 % sur un an (hors dividende).

En application des règles contenues dans le prospectus d'émission, la méthode d'évaluation des CCA a été adaptée en vue d'actualiser le périmètre des titres de participation constituant un élément majeur du patrimoine entrant dans l'actif net corrigé de la Caisse régionale, avec la prise

en compte de l'impact de la réévaluation de la SACAM mutualisation, participation commune à toutes les Caisses régionales. La valorisation des CCA est fondée sur une méthode multicritère qui repose d'une part sur l'actif net de la Caisse régionale, retraité des plus-values de la SAS Rue La Boétie et SACAM Mutualisation et, d'autre part, sur le cumul des résultats nets retraités de la Caisse régionale et de ses filiales.

À la demande de l'AMF, ce prix a été validé par un expert indépendant. Il prend effet à compter du 1^{er} février 2019 et reste valable jusqu'au paiement du dividende.

Le Conseil d'Administration a décidé de proposer à la prochaine Assemblée Générale le versement d'un dividende de 2,11 euros par titre avec une mise en paiement en avril 2019.



Le Crédit Agricole Anjou-Maine mesure son empreinte territoriale

Le calcul de l'empreinte socio-économique du Crédit Agricole de l'Anjou et du Maine a été réalisé par UTOPIES® (SARL LG Conseil - RCS Paris 398 598 367) à l'aide de son modèle LOCALFOODPRINT®, basé principalement sur les données qui lui ont été transmises. L'étude a nécessité des retraitements, des recherches documentaires et des modélisations statistiques spécifiques au secteur bancaire. Les résultats de cette empreinte sont un ordre de grandeur du poids économique brut généré par l'injection de flux monétaires dans une économie de territoire.

Résultats arrêtés par le conseil d'administration du 25 janvier 2019. À soumettre à l'approbation de l'assemblée générale des sociétaires de la Caisse régionale.

CAISSE RÉGIONALE DE CRÉDIT AGRICOLE MUTUEL DE L'ANJOU ET DU MAINE. Société coopérative à capital variable, agréée en tant qu'établissement de crédit - 414 993 998 RCS Le Mans Société de courtage d'assurances immatriculée au Registre des Intermédiaires en Assurance sous le n° 07 023 736. Siège social situé 77, avenue Olivier Messiaen 72083 Le Mans Cedex 9.

